



MARIE-NOËLLE DEVERRE

PORTFOLIO

Marie-Noëlle Deverre dessine, grave, réalise des installations textiles, des performances dansées et des *sculptures portables*.

« Au travers de ces différentes pratiques elle élabore des passerelles qui relient son **imaginaire** imprégné de rêve à la réalité incarnée du **corps**, cette enveloppe fragile et malléable, vouée à une perpétuelle **métamorphose** ».

Samantha Denam, journaliste et critique d'art.

Marie-Noëlle Deverre a effectué ses études aux Beaux-Arts de Caen et aux Universités de Rennes et Valenciennes. A la suite de quoi elle s'est engagée dans de nombreuses collaborations artistiques pluridisciplinaires. Au fil des ans, elle participe ainsi aux vidéo-chorégraphies de Valérie Folliot et Philippe Colette questionnant l'incidence du vêtement sur le **mouvement**, en tant que performeuse ou créatrice de costumes-objets, notamment pour les danseuses et chorégraphes Wilfride Piollet et Anna Ventura ; puis elle prend part aux spectacles de la compagnie Théâtre à Grande Vitesse. Elle collabore également avec les danseurs et chorégraphes Nicolas Hubert (compagnie Epiderme), Sandrine Buring, la compagnie Jean Ribault, Katia Petrowick, Marie Sinnaeve, Julie Barthélémy... Sa **performance** en vitrines *Vivarium Variations* a été présentée en divers lieux de France ainsi qu'au Festival Meteor de Bergen (Norvège). Autre performance entrecroisant création plastique et chorégraphique : *Entre-là*, projet représenté par la Galerie Modulab pour une Nuit Blanche à Metz. Marie-Noëlle Deverre aime s'associer à d'autres artistes plasticiens et vidéastes (Evelyne Pérard, Nicolas Tourte, Matthieu Chatellier, Rose Lemeunier, Anaïs Lelièvre...), ou encore à des musiciens (le compositeur Martin Moulin, le percussionniste Vincent Mauduit, le pianiste Samuel Boré, le créateur sonore Pierre Boscheron, l'Ensemble Offrandes...). Régulièrement elle part en résidence pour découvrir de nouveaux univers, notamment le milieu hospitalier. En lien avec les sciences, son travail se fonde sur la notion du « **prendre soin** », dans une attention à l'**humain** et au **vivant**.

« **Geste, peau, mémoire**. Se jouer du négatif et du positif. Questionner le **double**. Renverser le miroir. Le traverser ? La démarche de Marie-Noëlle Deverre s'incarne dans de multiples pratiques artistiques, afin d'explorer ces champs de manière **intime**, dans un mouvement continu, un *aller vers*. Perpétuelles recherches, ses gravures, dessins, sculptures, installations, performances, viennent questionner le corps : le corps en **chair** et le corps imaginé – le sien et celui de l'autre. Dans chacune de ses réalisations, en deux dimensions ou en trois dimensions, elle invente des ponts entre **matière** et pensée. Elle met en lumière des liens fragiles et profonds qui unissent les matériaux, et les univers **sensoriels** et poétiques qu'ils suscitent. »

Caroline Boudehen, journaliste, auteur.

« Marie-Noëlle Deverre travaille le **rêve** au corps.

Elle choisit ses matériaux parmi ceux que lui offrent le quotidien ou le hasard, avec une prédilection pour tout ce qui rappelle les **mues**, les **carapaces** ou les coquilles. En explorant les relations du corps à l'**enveloppe**, elle propose à des danseurs des sculptures prêtes à porter, à **habiter**, à mettre en mouvement ; en gravant à la pointe sèche sur des cartons d'emballage, elle offre une **seconde vie**, poétique et déroutante, à ces rebuts de tous les jours.

Performances, gravures ou installations dans le paysage, les travaux de Marie-Noëlle Deverre sont toujours des univers en transformation, des rêves remodelables à l'infini. Ses projets s'interpénètrent ou se recyclent pour donner naissance à de nouvelles productions. Mettant en jeu le **désir** ou la frustration, on y retrouve souvent l'écho des mondes fantasmés de l'**enfance** ».

René Guyaumarch', journaliste, auteur.





Fendre les flots, installation évolutive, techniques mixtes, sérigraphies sur satins de soie, 2021 © DR



Le manteau de Glaucus, pièce textile de l'installation *Fendre les Flots*, satin sérigraphié, coton, ouatine, baguette de bois, 2021 © DR

Fendre les Flots - Nuée sur Mars

L'installation est une invitation à traverser l'espace. Contre vents et marées si l'on songe au navire dans la tempête. Mais c'est au contraire un espace constitué de draperies soyeuses que le visiteur traverse ici. Les draperies comme des « peaux à contact » suscitent nos sens tandis qu'elles nous frôlent à travers la pièce. Cette installation se développe dans l'espace en une évocation temporelle constituée d'anachronismes. Elle s'inspire d'une part des gravures de 18^{ème} siècle autour de l'antiquité fabuleuse avec des traversées où l'on « fend les flots », d'autre part d'images du *Rover Perseverance* atterri sur Mars en mars 2021 à la recherche de micro-organismes et d'une possibilité de vie sur la planète. Les 7 mois de traversée du Rover jusqu'à Mars se superposent à notre propre traversée de la crise sanitaire sur Terre. L'extraordinaire de l'exploration spatiale et le fabuleux de la traversée mythologique se superposent à notre ordinaire terrestre. L'installation qui se voudrait vivante, s'enrichit continuellement de nouvelles pièces, se transforme au gré du temps.



[Re]passeurs de rêve, vue d'exposition, installation évolutive, estampes encadrées, sculptures de papier (estampes cousues et rapièçages de soies), La Corne d'Or, 2021-2022 © DR

Premier plan : *Peau de papier*, estampes froissées et cousues, 500 x 700 cm.

[Re]passeurs de rêves

Lors d'une résidence à *La Corne d'Or* en 2020 et 2021 dans le cadre de *Normandie Impressionniste*, avec un groupe de personnes en situation de handicap, nous sommes partis en observation de notre environnement: le ramassage des feuilles a pris un sens inhabituel, grâce à un jardinier qui a transformé cette activité quotidienne en spectacle ; de même le repassage du linge est devenu un rituel pittoresque. Ces rencontres, ces rituels revisités m'ont inspirée une épopée plastique autour de la feuille : dessiner, imprimer, raviver les feuilles ; ramasser, remplir, déverser les feuilles ; froisser, repasser le linge, les estampes, les feuilles. Les *Repasseuses* de Degas, *Les Raboteurs* de Caillebotte m'ont accompagnée dans ces rituels où les gestes de repasser le linge, de raboter le parquet ou d'imprimer les estampes sont les mêmes. Je me suis servie d'un fer à repasser pour imprimer l'œuvre *Refaire surface* constituée d'estampes froissées et cousues. Cette grande nappe de papier fait écho aux toiles de parachute de Rauschenberg dans *Antic Meet* de Merce Cunningham. La danseuse Katia Petrowick met en mouvement l'œuvre *Refaire surface* dans le film de Philippe le Guillou <https://youtu.be/4dsfjrci8>



Vue de l'exposition **Métamorphoses et Débordements**, Maison des Arts Solange-Baudoux, 2021 © Vincent Connétable



Les restes du jour, installation évolutive, linogravures découpées, bombe acrylique, techniques mixtes, linogravure encadrée, exposition *Métamorphoses et Débordements*, Maison des Arts Solange-Baudoux, 2021 © Vincent Connétable



Attrape-mi, estampe sur voile de lin, linogravure imprimée sur drap, dessins de couture sur soie rembourrée, 80 x 120 cm environ, 2021 © DR



Vue de l'exposition **De fil en 4**, installation évolutive, linogravures gaufrées, imprimées sur drap et cousues, dessins de couture sur soie rembourrée, dimensions variables, commissariat Jean-Marc Revy (Galerie du 116Art), La Fabrique des Colombes, **Biennale de Lyon en Résonance**, 2022 © Raoul Hébréard

A l'origine, ma première linogravure est inspirée d'une dentelle ornant un coin de mouchoir. Celle-ci a été radiographiée comme un corps dans un service de radiologie, lors d'un projet *Art et Sciences* au Centre hospitalier d'Alençon en partenariat avec le Musée des Beaux-arts et de la Dentelle d'Alençon. Cette gravure a donné naissance à une série exponentielle de gravures sur papier et en volume : *A col ouvert* à la Maison des Dentelles d'Argentan en 2017, *Cool over 1* à la Maison de la Tour - Le Cube à Valaurie en 2018, *Métamorphose du vide* avec Graver Maintenant en 2019, *De fil en 4* avec la galerie du 116Art à La Fabrique des Colombes en 2022. Dans ces volumes le tissu imprimé est éprouvé comme ensemble de fils, de fibres et de cellules qui constituent le corps. Les volumes textiles constituent des modules combinés pour créer une forme globale aléatoire aux dimensions variables. Les motifs inspirés des dentelles observées, évoquent autant l'animal que le végétal...

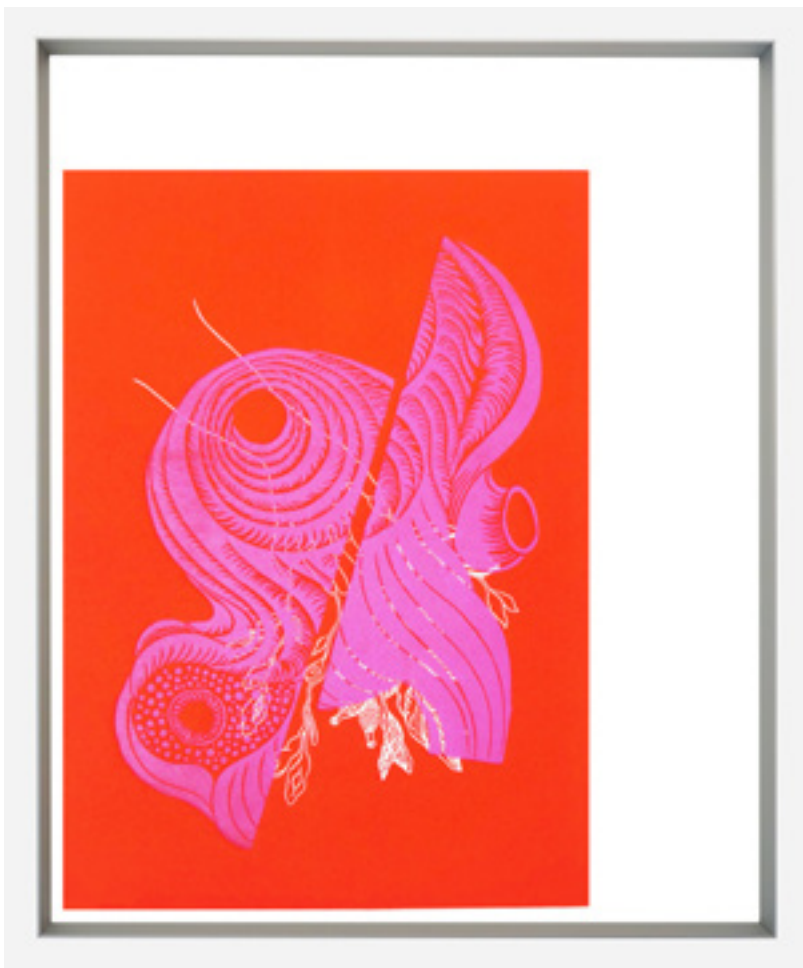
Ces créations ont été initiées lors d'une résidence de création à l'Hôpital d'Argentan en partenariat avec la Maison des Dentelles, dans le cadre du programme Culture-Santé avec le soutien de la Ville d'Argentan, de la Région Normandie, de la D.R.A.C Normandie, de l'A.R.S de Normandie.



Variable, installation évolutive, linogravures imprimées sur drap et cousues, dessins de couture sur soie rembourrée, galerie Vertige, Bruxelles, 2019 © DR



Col- Fraise, sculpture évolutive, dimensions variables, linogravures imprimées sur drap et cousues, soie rembourée, morceau de blouse de soignant, 2017-2022 © DR



Amour divin, linogravure gaufrée, impression sur papier Hahnemühle, 50 x 40 cm, 2021. © DR



Les soupirs de Glaucus, linogravure gaufrée, impression sur papier Hahnemühle, 50 x 40 cm, 2021. © DR



Nature variable, série exponentielle et évolutive de linogravures gaufrées (40 x 50 cm), impression sur papier Hahnemüle, 2015 © Alain Chudeau

Nature variable

Une radiographie de dentelle m'a permis d'observer la matière, de fouiller le minuscule, l'imperceptible, grâce à mes gouges. Cette première gravure a donné naissance à puzzle aléatoire. Ces gravures, regroupées sous le nom de *Nature variable*, constituent un ensemble exponentiel dont les éléments se démultiplient comme dans un kaléidoscope, en vue de faire naître une infinité de possibles.



A mon seul désir, sculpture évolutive 2013- 2017, impressions de linogravures et tissus cousus, dimensions variables. Vue de l'exposition Intérieur/Extérieur, Usine Utopik, 2014 ©Valérie Daval

A mon seul désir

Cette sculpture évolutive est comme un agrandissement démesuré d'une vue microscopique de l'organe « peau ». Les cellules de l'épiderme sont représentées par des linogravures qui évoquent des feuilles. Cette pièce fusionne le végétal et l'organique, questionnant la relation du corps humain à son environnement.

Quai Main Grue

S'imprégnant de l'identité historique et culturelle de Port de Bouc, lors d'une résidence de mars à septembre 2019, Marie-Noëlle Deverre propose une mise en perspective nouvelle des fonds artistiques et archivistiques de la commune, dans le cadre du dispositif participatif *Les Nouveaux Collectionneurs de Port de Bouc*. L'exposition *Quai Main Grue* au Centre d'Arts Fernand Léger restitue la nature des recherches de Marie-Noëlle Deverre sur la gestuelle poétique du travail, en résonance avec l'histoire et la collection de Port de Bouc.

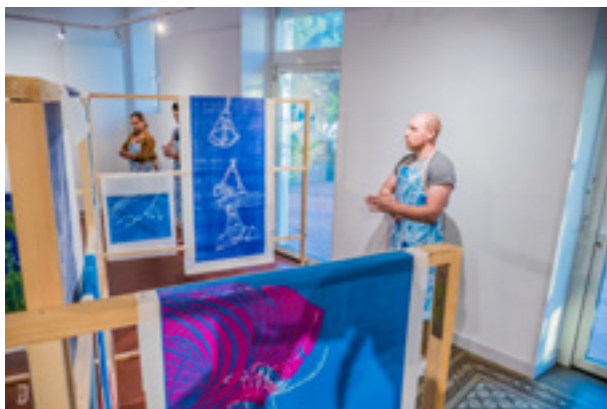
Deux œuvres spécifiques, issues de cette résidence immersive, intègrent l'exposition parallèle *Odyssées* à l'espace Gagarine de Port de Bouc (organisée en partenariat avec l'Artothèque de Miramas et le Fonds Régional d'Art Contemporain) lors des 36 JEP. Ces deux œuvres font maintenant partie des collections artistiques de la Ville de Port-de-Bouc. Lors de cette résidence, l'artiste tisse des liens avec des habitants de la ville et élabore des passerelles pour relier l'imaginaire nautique à la réalité incarnée du corps marin. Après avoir côtoyé des travailleurs de la mer rencontrés à *quai* (les pêcheurs des derniers chaluts, le dernier ramendeur de filets du secteur, un scaphandrier-archéologue, des dockers, les artisans d'une conserverie de poissons et de savoir-faire mythiques comme la préparation de la poutargue) elle se réapproprie leurs gestes pour constituer une chorégraphie maritime en métamorphose. Les estampes visibles à l'envers comme à l'endroit, sont une évocation de la nature du quai : une frontière entre l'eau et la terre, une interface entre deux mondes. L'artiste s'est prêtée au jeu d'observer ce quai depuis la terre mais aussi depuis la mer pour en voir les deux faces : le recto/verso. Ses estampes viennent questionner le corps imprégné de mer... Le quai est l'interface de toutes ces professions qui s'interpénètrent dans une chaîne historique ancestrale comme un ballet incessant entre permanence et devoir de mémoire. Pour le vernissage, la compagnie Regard d'Orphée danse au sein de l'exposition *Quai Main Grue*. Certains danseurs activent des céramiques et revêtissent des «dessins portables» sous la forme de tabliers imprimés. Les danseurs de cette compagnie locale atypique (dont certains membres sont également dockers, pêcheurs) donnent à voir en les transfigurant des gestes qui leur sont familiers, ceux des travailleurs de la mer, par une chorégraphie qu'ils ont imaginée en lien avec les œuvres exposées, mais aussi avec leur propre histoire de vie et de travail.

Film de l'exposition sur le site de *Immédiats* dans *Le Mur dans le miroir*

www.immediats.fr/felix-pinquier-et-marie-noelle-deverre-offshore-quai-main-grue



Lou Mudjou, gravure, pointe sèche sur emballage de la conserverie *Lou Mudjou*, 40 x 50 cm, acquisition de la Ville de Port de Bouc, 2019 © Julien Lamarre

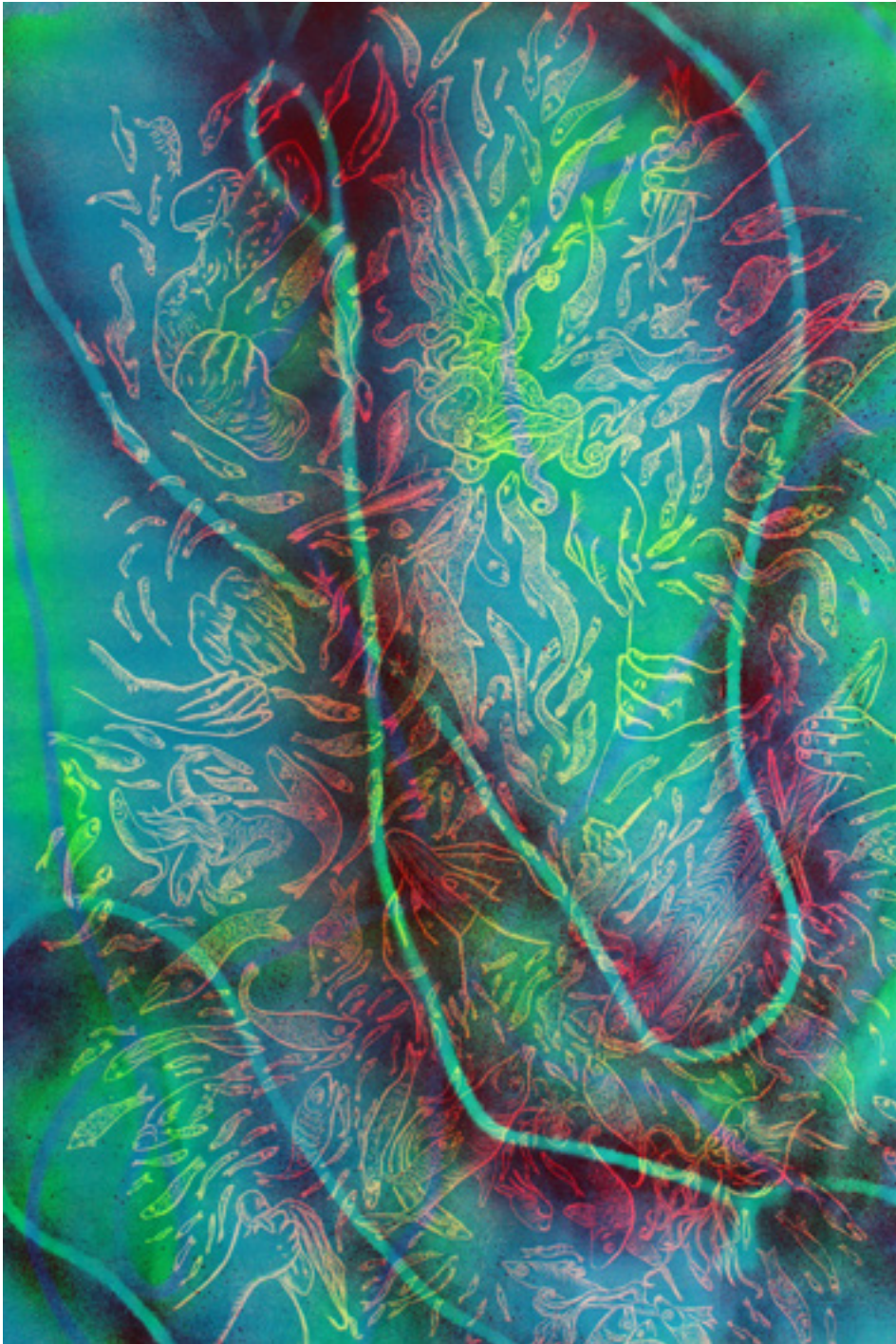


Performance pour « dessins portables » (impression sur tissus cousus en forme de tablier à partir d'un dessin numérique réalisé d'après une gravure) dans le cadre de l'exposition **Quai Main Grue**, avec la compagnie Regard d'Orphée, 2019 © Julien Lamarre



Quai Main Tri, détail d'estampe, 90 x 140 cm, gravure au scalpel sur dépron, impression sur papier Kozo, tirage unique, 2019 © DR

Quai Main Grue, restitution d'une résidence au Centre d'Arts Fernand Léger de Port de Bouc, dans le cadre de la 6ème Saison internationale du dessin contemporain – PAREÏDOLIE, 2019



Quai Main Tri #2, gravure au scalpel sur dépron imprimée sur papier Kozo, empreinte de corde, bombe acrylique, 90 x 120 cm, tirage unique, acquisition de la Ville de Port de Bouc, œuvre exposée à l'occasion de l'exposition *Odyssees* organisée dans le cadre du dispositif Marches/Démarches du FRAC PACA, 2019 © Julien Lamarre



Les rideaux de John, installation, série évolutive inspirée de l'œuvre de John Cage, résidence *Ad ognuno de la sua parte*, Villatalla (Italie), 2019-2022 © Jan Pohribny



Porifera, gravure au scalpel dur dépron imprimée sur papier Kozo, inspirée d'une résidence en Roumanie, 140 x 90 cm, tirage unique, 2019 © Vincent Connétable



Résidence au Conacul Otelesisanu à l'invitation de Christian Parashiv, Benesti (Roumanie), suivie d'une exposition à la Galerie Romană, Bucarest, 2018 © Constantin Tinteanu



Le bout du rouleau

Durant ma résidence à l'Ecole Joseph Breton à Doudeville, j'ai été fascinée par des planches pédagogiques (Deyrolle – début XXe siècle) imprimées en couleur que les enseignant.e.s utilisaient autrefois pour illustrer leurs cours, notamment les sciences naturelles. Cette pratique de visualisation scolaire laisse maintenant place à celle qui consiste à avoir recours à Internet comme à une encyclopédie. Dans un cas peu d'images, dans l'autre un déferlement d'images.

L'installation *Le bout du rouleau* puise dans cette banque d'images anciennes pour remuer le fond de nos idées reçues ou images d'Épinal. Dans cette installation, en forme de plan de dissection monumental, la couleur rose chair des estampes met au même niveau toutes ces choses (vues en coupes, schémas, du corps humain, de faune et de flore marine et terrestre) qui se déversent en cascade comme d'une Corne d'abondance.



Le bout du rouleau, détail, installation évolutive et expansive, gravure au dépron inspirées de planches éducatives, estampes découpées, rouleau de gaze de métal, épingles, galerie Duchamp, *Iconoclasses XX*, 2018 © Jade PSQ



Images liquides, dessins, céramiques, estampes, exposition dans le cadre d'un Jumelage de création partagée avec le collègue Louise Michel et le Centre d'Art Contemporain Les Bains-Douches, avec le soutien de la DRAC Normandie et le Conseil Départemental de l'Orne, Les Bains-Douches, Alençon, 2019 © Bains-Douches



Cura pipa, installation évolutive, exposition collective *L'extraordinaire de l'ordinaire*, Maison des Consuls, Musée d'art et d'archéologie, Les Matelles (Ocitanie), avec Les Vendémiaires, 2018 © DR



Cura pipa, sculptures en cure-pipe, dimensions variables, vue d'exposition personnelle à La Corne d'Or, 2016 © Gilles Juhel



Cura pipa, installation évolutive, détail © D.R



Dans ta peau, série de photographies-performances avec des blouses jetables, des sculptures portables en gaze de métal et cure-pipe, 2017 © DR



Dans ta peau, série de photographies-performances avec des blouses jetables, des sculptures portables en gaze de métal et cure-pipe, 2017 © DR

Lors d'une performance en milieu hospitalier, j'ai proposé à des patients, des soignants et des visiteurs de choisir une des sculptures que j'avais créée lors de ma résidence à l'hôpital, puis de la porter sur leur corps, de la manière qu'ils le souhaitent. La seule contrainte était de revêtir un habit commun : une blouse jetable d'hôpital, bleue ou verte, translucide, qui laissait plus ou moins apparaître les vêtements portés en dessous. Ainsi patients, soignants et visiteurs ont partagé la même peau en portant une blouse jetable telle une mue, et en se transmettant les sculptures. Chaque personne s'est naturellement mise elle-même en scène, tout en jouant. J'observais et photographiais les gestes qui échappaient à la maîtrise de soi lors de ce léger abandon. J'ai cherché à saisir une part de ce lâcher-prise.

Cette série a été réalisée en résidence de création à l'Hôpital d'Argentan en partenariat avec la Maison des Dentelles, dans le cadre du programme Culture-Santé (avec le soutien de la Ville d'Argentan, de la Région, de la D.R.A.C Normandie, de l'A.R.S de Normandie). Quelques unes de ces photographies font partie des collections de l'Artothèque L'Inventaire.



Cool over, installation d'estampes, linogravure sur papier de riz , estampage de gravure au dépron par superposition, Maison de la Tour- Le Cube, 2018 © DR



Bouge pour voir, vues d'exposition, Galerie Duchamp, 2016 © Nicolas Pfeiffer



Indice incertain sculpture textile évolutive, résidence C.H.U. d'Angers en 2015 © Alain Chudeau



Indice incertain sculpture textile évolutive, résidence galerie In Situ en 2013 © Evelyne Pérard



Gestatio, sculpture textile évolutive, résidence C.H.U. d'Angers en 2015 © Alain Chudeau





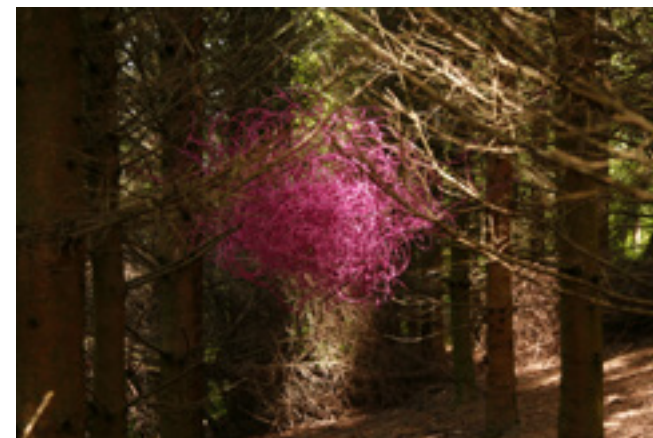
Prendre l'air, reprendre l'air, performance avec Sarah Pellerin Ott (danse), Samuel Boré (piano) et Marie-Noëlle Deverre (sèche-cheveux), sculpture portable gonflable, Grand Théâtre d'Angers, suite à une résidence au C.H.U d'Angers, 2015 © Alain Chudeau



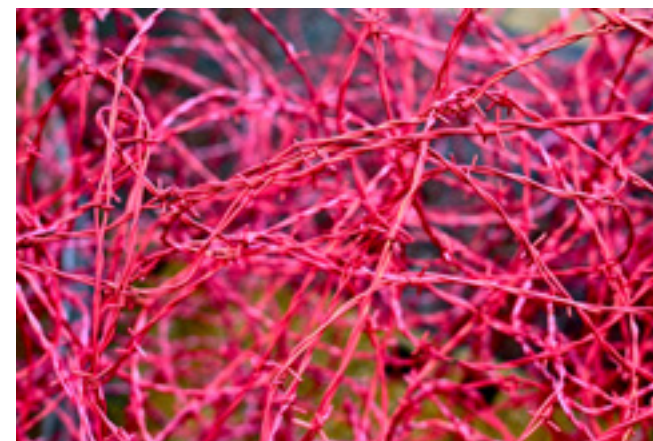
Vidéo de la performance par Samuel Meeldijk (Ville d'Angers) <https://vimeo.com/139060888>



Entre là, Nuit Blanche 5 à Metz , projet représenté par la galerie Modulab. Performance de danse avec Julie Barthélémy et Romain Ravenel dans une installation (crinoline en fer forgé, plateau tournant motorisé, 5 km de barbelés thermolaqués, 300 verres à liqueur et à champagne), 2012 © Focalize. Vidéo de Godefroy Gordet <https://vimeo.com/88183179>



La forêt folâtre, installation, bois de La Ribardière, avec vAertigo dans le cadre de ArtTerritoire, Athis de l'Orne, 2013 © Benoît Delomez



Entre là (détail installation), barbelés thermolaqués © Godefroy Gordet



Marie-Noëlle Deverre plasticienne
 site : www.marienoelledeverre.com
 mail : deverremarienoelle@gmail.com

EXPOSITIONS PERSONNELLES (sélection)

2022

Maisons Folles - Commissariat Nicolas Tourte - Lille (59)

2021

Fendre les flots - Rezzo61 - FDAC (61)

2021

Métamorphoses et débordements - Maison des Arts Solange Baudoux - Evreux (27)
 Festival Normandie Impressionniste 2020 - La Corne d'Or A.C (61)

2019

Quai-Main-Grue - Parcours International de Dessin Pareïdolie - Centre d'Art Fernand Léger - Port-de-Bouc (13)
Cool over - Galerie G - La Garde (83)
Je suis gong et ouate et champ neigeux - Galerie Vertige - Bruxelles - Belgique

2018

Le Mur, carte blanche - Artothèque Hauts-de-France - Lille - Hellemmes (59)
Encore un peu – En duo avec Anaïs Lelièvre - Espace GT Mundart, Marseille (13)
Turbulences - En duo avec Rose Lemeunier - Maison de la Tour-Le Cube, Valaurie (26)

2017

A col ouvert - Maison des Dentelles d'Argentan - Argentan(61)

2015

Ça déborde - Grand Théâtre d'Angers - Restitution d'une résidence Culture-Santé avec le CHU d'Angers (49)

2012

Entre là, Nuit Blanche 5 - Projet représenté par la galerie Modulab - Metz (57)
Les restes du jour - Galerie Modulab - Metz (57)

EXPOSITIONS COLLECTIVES (sélection)

2023

Exposition avec Thomas Loyatho et Johan Praud - Ferme Ika - Commissariat Virginie Baro, Saint-Jean-de-Luz (64)
 Exposition des éditions des artistes de la galerie Virginie Baro - Atelier Riso or Nothing, Biarritz (64)

2022- 2023

De visu #6 - Avec le soutien de la DRAC Normandie et de la Région Normandie - En partenariat avec Le Radar – Exposition inaugurale à l' Abbaye de Jumièges (76)
De fil en 4 - Commissariats Jean-Marc Révy (Galerie le 116e art) et Andréa Lacovella (Editions La Rumeur Libre) – Centre d'art La fabrique des Colombes - Saint-Colombe-Sur-Gand (42)

2021- 2022

De visu #5 - Avec le soutien de la DRAC Normandie et de la Région Normandie - En partenariat avec Le Radar – Exposition inaugurale à l'Hôtel du Doyen - Bayeux (14)

2021

10 ans - Dessins pour une édition à 100 exemplaires de sacs imprimés - Anniversaire du CAC Les Bains-Douches - Alençon (61)
Les Parenthèses de V. Château d'Estrac - Galerie Virginie Baro – Estrac (40)
Textile - Galerie Le Radar - Bayeux (14)

2020-2021

De visu #4 - Avec le soutien de la DRAC Normandie et de la Région Normandie - En partenariat avec Le Radar – Exposition inaugurale à L'Académie - Le Shed CAC - Maromme (76)

2020

22ème éditions des OOA, Partition - Atelier Roland Semadeni - Organisé par Le Château de Servières - Marseille (13)
Flash, exposition De Visu - Le Radar - Bayeux (14)
Subtilement jaune - Galerie des Sens - Caen (14)
Chambre d'écoute - Collection Bernard Lajot - CAPC Villa Pérochon - Niort (79)

2019

Odyssées - Espace Gagarine - Centre d'Art Fernand Léger - En partenariat avec le FRAC PACA et l'Artothèque de Miramas - Port-de-Bouc (13)
Métamorphoses du Vide - Graver Maintenant A.C. - La Celle Saint-Cloud (78)

2018

Les Tableaux Fantômes de Bailleuil – Commissariats Luc Hossepied, Eric Rigollaud, Nicolas Tourte et Sylvette Botella-Gaudichon - La Piscine, Roubaix (59)
Les amis de Christian Paraschiv - Restitution d'une résidence au Conacul Otelesisanu à Benesti - Galerie Romana - Bucarest – Roumanie
L'extraordinaire de l'ordinaire – Musée d'Arts et d'Archéologie en Grand Pic Saint-Loup – La Maison des Consuls – Commissariat Les Vendémiaires A.C - Les Matelles (34)

Organ Icon - Commissariat Eric Rigollaud et Nicolas Tourte - Bureau d'Art et de Recherche (B.A.R.) - Roubaix (59)

Les iconoclasses XX - Galerie Duchamp - Yvetot (76)

2017

Tableaux fantômes #6 – Commissariats Luc Hossepied, Eric Rigollaud, Nicolas Tourte - Musée des Beaux-Arts Eugène Leroy - MUBA -Tourcoing (59)

2016

Bouge pour voir - Galerie Duchamp - Yvetot (76)

2015

Poetry of bodies - Kznsa gallery - Alliance Française - Durban (Afrique du sud)

2014

Lore : Temporal and Sublime - Downtown Art Center Gallery - Los Angeles (USA)

Festival des Bords de Vire - Usine Utopik - Tessy-sur-Vire (50)

Panorama - Réseau d'Espaces Art Actuel - Galerie de la D.R.A.C. - Caen (14)

2013

Teken - Jan Colle Gallery - Entrepot Fictif - Gand (Belgique)

RESIDENCES (sélection)

2021-22

Résidence aux Multi-Accueils d'Argentan - Dispositif *Babil* (en faveur de l'éveil artistique des 0 - 3ans) - En partenariat avec le Quai des Arts d'Argentan - Avec le soutien de la CAF de l'Orne, de la Mairie d'Argentan et de la DRAC Normandie

2021

[Re]Passeurs de Rêves - La Corne D'Or A.C. – Avec le soutien du festival *Normandie Impressionniste 2020*

2019

Lauréate de la résidence *Les Nouveaux Collectionneurs* - Centre d'Art Fernand Léger - Port-de-Bouc (13)

2018

Résidence à l'invitation de Christian Parashiv - Conacul Otelesisanu, Benesti - Roumanie
Iconoclasses - Galerie Duchamp - Yvetot (76)

2017

Lauréate de la résidence *M.I.A.A.A* au Village-vacances d'Ambleteuse – Avec le soutien de la DRAC Hauts-de-France

2016-17

A col ouvert - Culture/Santé - Centre hospitalier - Maison des Dentelles - Argentan (61)

2016

Ça pipa et caetera - La Corne d'or A.C. - Randonnai (61)

2015

Lauréate de la résidence de recherche et de création de 6 mois au service des soins de suite et de réadaptation - C.H.U d'Angers (49)

2014

Festival des Bords de Vire, Usine Utopik, Tessy-sur-Vire (50)

PERFORMANCES (sélection)

2022

Chenille – En duo avec la danseuse Marion Rhéty - Festival des Trop Petits avec le Quai des arts - Argentan (61)

2020- 2021

Festival Normandie Impressionniste 2020 - [Re]faire surface - Avec les danseuses Marie Sinnaeve et Katia Petrowick - Film de Philippe Le Guillou - Projet [Re]passeurs de rêve - La Corne d'Or

2019

Pauvre Socrate - Projet initié par le pianiste Samuel Boré- avec l'Ensemble de musique contemporaine *Offrandes* - La Fonderie - Le Mans (72)

2015

Prendre l'air, reprendre l'air - Avec la danseuse Sarah Pellerin Ott et le pianiste Samuel Boré - Grand Théâtre d'Angers - Angers (49)

2012

Entre là, Nuit Blanche 5 - Avec les danseurs Julie Barthélémy et Romain Ravenel - Projet représenté par la galerie Modulab - Metz (57)

SCENOGRAPHIE (sélection)

2020- 2021

Touik Touik - Créations textiles - Costumes-décors pour le spectacle dédié à la Petite Enfance *Philomène* - Projet porté par la Compagnie à 3 branches

WORKSHOP (sélection)

2022-2023

Matières à bouger – Résidence dans le cadre d'un jumelage d'action artistique et culturelle avec le Relais Culturel 2 Angles et le collège du Houlme – Briouze (61) – Avec le soutien de la DRAC Normandie, de la Région Normandie et du Conseil Départemental de l'Orne

2022

Des bottes magiques -Traverser les frontières - Classe artistique à la Source-La Guéroule (27) dans le cadre de Cultures de demain – Dispositif initié et soutenu par l'ADAGP en partenariat avec le BAL

2020-2021

Fabuleuses racines - Résidence dans le cadre d'un jumelage d'action artistique et culturelle avec les Ateliers du Centre d'Art et le collège Balzac - Alençon (61) - Avec le soutien de la DRAC Normandie, de la Région Normandie et du Conseil Départemental de l'Orne

2018-2019

Images liquides - Résidence dans le cadre d'un jumelage d'action artistique et culturelle avec le Centre d'Art Contemporain Les Bains-Douches et le collège Louise Michel - Alençon (61) - Avec le soutien de la DRAC Normandie, de la Région Normandie et du Conseil Départemental de l'Orne

2012- 2017

Workshop Arts visuels / musique - avec l'Ensemble Offrandes – avec le soutien de Mayenne Culture

2016-2017

Fils conducteurs - Jumelage d'action artistique et culturelle avec le Musée des Beaux-arts et de la Dentelle, le collège Louise Michel, l'école La Fontaine – Alençon (61)

2015

Musicircus, workshop autour de John Cage avec l'Ensemble de musique contemporaine Offrandes, Le Mans
Les Portes du temps, avec Olivia Gay et Christian Hiray, Haras du pin (61)

ACQUISITIONS

Estampes – Centre d'Arts Plastiques Fernand Léger – Ville de Port-de-Bouc (13)
Oeuvre textile - FDAC 61
Estampes - Maison des Dentelles - Argentan (61)
Photographies et estampes – Artothèque Haut de France - L'Inventaire - Hellemes (59)

COLLECTIONS

Gravures - Galerie Modulab - Metz (57)
Gravures - Galerie Le Radar- Bayeux (14)
Gravure - Relais Culturel 2Angles - Flers (61)
Gravure – CHU d'Angers (49)
Gravures - Centre de création contemporaine Usine Utopik, Tessy-sur-Vire (50)
Dessin-photographie – Collection Bernard Lajot

PUBLICATIONS

2021

Article de Christian Zimmerman pour la Revue INSERT N°0 - Dans le cadre de la Contribution Création et Recherche - dispositif Etat d'urgence élaboré par l'association RN13bis et financé par la Région Normandie .

2018

Actuel N°12 de l'Estampe Contemporaine - Couverture et gravure originale pour l'édition de tête

2017

Bouge pour voir - Collection Petit Format - Galerie Duchamp, Yvetot (76), 22 x 16 cm

2015

Réceptacles - Catalogue monographique - Résidence C.H.U. Angers (49), 44 pages couleur, 21 x 28 cm

2014

Teken - Contemporary drawings - Entrepot fictif, Galerie Jan Colle, Gand (Belgique), 83 pages couleur, 21 x 15 cm
70 combats pour la liberté - Le Radar Editions, Bayeux (14), 94 pages couleur, 22 x 16 cm
Festival des Bords de Vire - Usine Utopik Editions, Tessy-sur-Vire (50), 52 pages couleur, 29 x 21 cm
Natural curiosities - Revue Biannuelle de Gravure et d'Impression, Edition Mecanica, Propières (69), 12 pages, 35 x 25 cm

2010

Chars, Office Départemental de la Culture de L'Orne - Mémorial de Montormel Coudéhard (61), 28 pages couleur, 21 x 21 cm

FORMATIONS

2018

Formation gravure au burin avec Catherine Gillet - Dans le cadre d'un financement AFDAS.

1993-1995

Maîtrise Sciences et Techniques d'Art et Communication - Valenciennes (59)

1993

Maîtrise en Arts Plastiques - Université de Rennes-II (35) - Mention Très Bien

1988-90

1ère et 2ème année - Ecole Supérieure Nationale des Beaux-Arts de Caen (14)

Artiste représentée par la galerie Virginie Baro
Membre du collectif FiberArtFiver depuis 2022
Membre du collectif Chapelmêle depuis 2020
Partenaire de l'Ensemble de musique contemporaine Offrandes de 2012 à 2020
Membre du C.A. du Centre d'Art Contemporain Les Bains-Douches, Alençon (61) de 2010 à 2015
Assistante auprès de l'artiste Nils Udo à l'occasion d'une commande du F.R.A.C. Nord-Pas-de-Calais, 1994

Naissance le 25 décembre 1970 à Chauny (Aisne) en France

Marie-Noëlle DEVERRE Artiste-Auteur

7 rue Biroteau

61000 Alençon

06 28 05 61 56

deverremarienoelle@gmail.com

N° SIRET : 444 544 274 000 20

Code APE : 9003 A

MDA N° Ordre : D407032

N° Sécurité Sociale : 2 70 12 02 173 048 03

N° URSSAF : 748 7200527294